

リコビット

ガス警報器 (LPガス用) 取扱説明書

型式: APH-31SD	高圧ガス保安協会 検定合格品
保証書付	<ul style="list-style-type: none"> この警報器は、液化石油ガス (LPガス) (プロパンガス) 用LPガス警報器です。 このたびは、ガス警報器をお取り付けいただきましてありがとうございます。 ご使用前にこの説明書をおよそ読みあそばしお読みください。 この説明書には、保証書がつけられています。 この説明書は、保証書とあわせて大切に保管してください。
注意事項	<ul style="list-style-type: none"> この警報器は都市ガスには、使用しないでください。 この警報器は浴室では使用できません。漏電、感電のおそれがあります。絶対に使用しないでください。 この警報器は、不完全燃焼による火災発生による火傷防止用の警報器ではありません。不完全燃焼および酸素欠乏では、警報しません。
●販売店 (販売先)	

リコーエレックス 株式会社 1505
〒444-8586 愛知県岡崎市井田3-69
☎ 0120-855-120 (平日9時～17時)

も く じ

警報器をご使用になる皆様へ	p.1
1. 安全に正しくお使いいただくために	p.2
2. 安全のために必ずお守りください。	p.2-5
3. 警報器のお手入れ方法	p.8
4. 警報器の取扱い方法	p.9
5. 交換時期	p.10
6. 交換手順	p.11
7. アフターサービスについて	p.11
ご販売店様および警報器をご使用になる皆様へ	p.12
1. 警報器の名称と電圧	p.12
2. 動作概要	p.13
3. マイクロメータの仕様	p.13
4. 動作電源	p.14
5. 取り付け位置	p.15
6. イニアンテナの接続方法	p.18
7. 取り付け位置	p.18
8. 警報器の取付の注意	p.18
9. マイクロメータの点検	p.19
10. 動作電源	p.19
11. 取り付け位置	p.20-21
12. マイクロメータの点検	p.20
13. 取り付方法	p.21
14. 交換時期	p.21
15. 交換手順	p.21
16. アフターサービスについて	p.22
17. 故障時の対応	p.23
ご販売店様へのお願い	p.24
1. 保証書お取寄せのお願い	p.24
2. お取寄せのお願い	p.24
保証書	p.1

警報器をご使用になる皆様へ

1. 安全に正しくお使いいただくために

この説明書は、弊社ガス警報器APH-31SDを正しくお使いいただくためにいろいろの表示や絵を添えています。それぞれ絵表示は下記のようになります。あなたや他人への危害や財産への損害を防ぐために内容をよく理解し正しくお使いください。

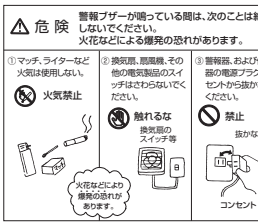
△危険	この表示を無視して誤った取り扱いをする と、使用者が死亡または重傷を負う危険が 切迫して生じます。
△警告	この表示を無視して誤った取り扱いをする と、使用者が死亡または重傷を負う可能性 が想定される場合を表しています。
△注意	この表示を無視して誤った取り扱いをする と、使用者が死亡または重傷を負う可能性 が想定される場合を表しています。

① 一般的な禁止	② 分解禁止
③ 火気禁止	④ 必ず行う
⑤ 触れない	⑥ 電源プラグを抜く

p.1

2. 安全のために必ずお守りください。

A : ガスもれにより警報プーが鳴ったときは、あわてず次の処置をしてください。



1. 閉める
① ます、火を使用しているときは、火を消し、ガス栓 (元栓) を閉めてください。

2. 開ける
② ドアや窓を開けて換気をしてください。空気が運ばれないようドアと窓の2ヶ所以上を開けてください。

3. 調べる
③ 室内のガスがなくなれば、警報プーは自動的に消音されます。煙りやからガスもれの場所を点検してください。消火器の取扱い方法、火災、ガスもれ発生、器具検査が完全に正常な場合のみ、ガスもれの可能性がある場合は、ガスもれの修理業者が考えられます。注意して点検してください。

4. 知らせる
④ 警報器、および他の機器の電源プラグをコンセントから抜かないでください。

⑤ 換気扇、高圧鍋、その他の電気製品のスイッチ等は触れないでください。

⑥ 禁止
触れないでください。

⑦ 触れない
火気禁止
火気禁止

p.2

C : 殺虫剤などで警報プーが鳴った場合

△警告
殺虫剤、化粧品のスプレーを警報器のガスもれ以外に使用しないでください。ガスもれ以外に使用した場合、警報プーが鳴る可能性があります。

① 必ず行う
殺虫剤、化粧品のスプレーを警報器のガスもれ以外に使用しないでください。

② シンナー、ベンゼンなど可燃性の溶剤や燃料
を警報器の近くで使わないでください。

③ シンナー、ベンゼンなど可燃性の溶剤や燃料
がガスもれの原因でかかると、警報器が動作し始める可能性があります。この約1分間はガスもれでも警報プーは鳴りません。(警報器が動作し始めます。)

④ 約1分間
動作し始める警報プーは鳴ります。

⑤ 約1分間
動作し始める警報プーは鳴ります。

⑥ 約1分間
動作し始める警報プーは鳴ります。

⑦ 約1分間
動作し始める警報プーは鳴ります。

3. 警報器のお手入れ方法

① 警報器の裏面が汚れたらお手入れをされる場合は、以下のように行ってください。

② ガスもれの原因で警報プーが鳴ると、警報プーが鳴り続けます。さらに最初の警報から、約30秒～50秒以上、鳴り続ける場合は、警報器の電源を切ってください。

① 必ず行う
電源プラグをコンセントから抜いてください。

② 必ず行う
電源プラグをコンセントから抜いてください。

③ 必ず行う
電源プラグをコンセントから抜いてください。

④ 必ず行う
電源プラグをコンセントから抜いてください。

⑤ 必ず行う
電源プラグをコンセントから抜いてください。

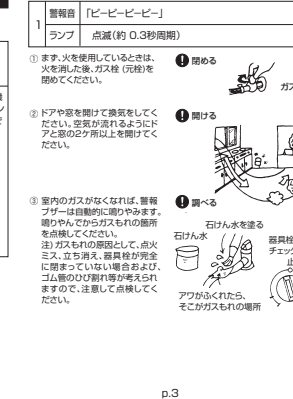
⑥ 必ず行う
電源プラグをコンセントから抜いてください。

⑦ 必ず行う
電源プラグをコンセントから抜いてください。

⑧ 必ず行う
電源プラグをコンセントから抜いてください。

p.8

ガスもれするとき



4. 警報器の取り扱い方法

① プラグを差し込むと「赤色点灯」

② 約1分後、検知可能ガスが検知されると「赤色点灯」

③ 約1分後、検知可能ガスが検知されると「赤色点灯」

④ 約1分後、検知可能ガスが検知されると「赤色点灯」

⑤ 約1分後、検知可能ガスが検知されると「赤色点灯」

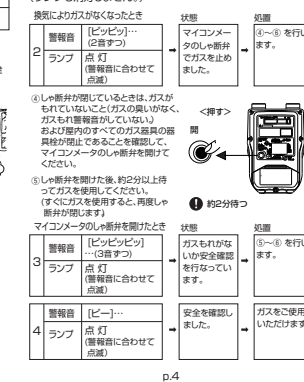
⑥ 約1分後、検知可能ガスが検知されると「赤色点灯」

⑦ 約1分後、検知可能ガスが検知されると「赤色点灯」

⑧ 約1分後、検知可能ガスが検知されると「赤色点灯」

p.9

次の2,3,4の警報プーは、接続されたマイコンメータ、および接続した端子によっては、鳴らない場合があります。(ランプも消灯しません。)



5. 警報器の点検方法

次の方法で警報器の動作を点検することができます。

① ランプ (赤色点灯) が点灯していることを確認してください。その後、ランプ (赤色点灯) が点灯しなくなったとき、約1分間は、そのままお待ちください。

② ランプが点灯したとき、約1分間は、そのままお待ちください。

③ ランプが点灯したとき、約1分間は、そのままお待ちください。

④ ランプが点灯したとき、約1分間は、そのままお待ちください。

⑤ ランプが点灯したとき、約1分間は、そのままお待ちください。

⑥ ランプが点灯したとき、約1分間は、そのままお待ちください。

⑦ ランプが点灯したとき、約1分間は、そのままお待ちください。

⑧ ランプが点灯したとき、約1分間は、そのままお待ちください。

p.10

ガス長期間使用しているとき



品名: リコビット 型式: APH-31SD	保証書
このたびはガス警報器 (LPガス用) をお買いただいたに当たり、誠にありがとうございます。	
本製品は、高圧ガス保安協会 (高圧ガス保安協会) の検定合格品です。従って、正常な使用状態であれば、故障の心配はありません。保証書には、保証期間中、万一異常発生した場合は、保証書に基づいて修理を行うことが記載されています。次にお読みください。	
保証期間 警報器 保証書に示す保証期間内での故障原因に限り保証いたします。	
保証内費用 取扱い 保証書に示す保証期間内での故障原因に限り保証いたします。	
保証書点検 保証書に示す保証期間内での故障原因に限り保証いたします。	
保証書の異常などがおこる時は、まず一度の点検点検をお願いします。	
(1) 故障発生時は、点検員を使用しての動作テスト。	
(2) 故障発生時の動作テスト。	
販売店	リコーエレックス 株式会社
〒444-8586 愛知県岡崎市井田3-69	☎ 0120-855-120 (平日9時～17時)

B : ご使用上の注意事項

△危険

① 電源コードは切断しないでください。感電や火災の原因があります。

△警告

① 電源プラグは専用コンセントに接続し、電圧が適合しないままに使用しないでください。電源コードの上の重なり部分に力がかかると、電源コードが破損し、感電や火災の原因となります。

② 絶対に分解したり改造しないでください。故障の原因となります。また、落下衝撃等発生する恐れがあります。落下衝撃等発生する恐れがあります。落下衝撃等発生する恐れがあります。

③ 警報器の裏面が汚れたらお手入れをされる場合は、以下のように行ってください。

④ 設置した位置を移動させないでください。警報がずれり、鳴らなくなる可能性があります。

⑤ 警報器の位置を変える必要が生じた場合は、販売店に依頼してください。

p.6

△注意

① この警報器は液化石油ガス (LPガス) プロパンガス専用です。液化石油ガス以外で使用しないでください。

② 必ず警報器 (警報器が鳴った) ステップ (ステップ) を押さないと警報器が動作しません。

③ シンナー、ベンゼンなど可燃性の溶剤や燃料を警報器の近くで使わないでください。

④ 殺虫剤、化粧品のスプレーを警報器のガスもれ以外に使用しないでください。

⑤ 警報器は必ず交換時期に交換してください。交換時期は必ず警報器の裏面に記載されています。

⑥ 警報器のプラグが付いている電源プラグ (電源プラグ) をコンセントから抜いてください。

⑦ 警報器は必ず交換時期に交換してください。

⑧ 警報器の裏面に記載されています。

⑨ 警報器の裏面に記載されています。

⑩ 警報器の裏面に記載されています。

p.7

△危険

この表示を無視して誤った取り扱いをする
と、使用者が死亡または重傷を負う危険が
切迫して生じます。

△警告

この表示を無視して誤った取り扱いをする
と、使用者が死亡または重傷を負う可能性
が想定される場合を表しています。

△注意

この表示を無視して誤った取り扱いをする
と、使用者が死亡または重傷を負う可能性
が想定される場合を表しています。

① 一般的な禁止
② 分解禁止
③ 火気禁止
④ 必ず行う
⑤ 触れない
⑥ 電源プラグを抜く

p.8

△危険

この表示を無視して誤った取り扱いをする
と、使用者が死亡または重傷を負う危険が
切迫して生じます。

△警告

この表示を無視して誤った取り扱いをする
と、使用者が死亡または重傷を負う可能性
が想定される場合を表しています。

△注意

この表示を無視して誤った取り扱いをする
と、使用者が死亡または重傷を負う可能性
が想定される場合を表しています。

① 一般的な禁止
② 分解禁止
③ 火気禁止
④ 必ず行う
⑤ 触れない
⑥ 電源プラグを抜く

p.9

△危険

この表示を無視して誤った取り扱いをする
と、使用者が死亡または重傷を負う危険が
切迫して生じます。

△警告

この表示を無視して誤った取り扱いをする
と、使用者が死亡または重傷を負う可能性
が想定される場合を表しています。

△注意

この表示を無視して誤った取り扱いをする
と、使用者が死亡または重傷を負う可能性
が想定される場合を表しています。

① 一般的な禁止
② 分解禁止
③ 火気禁止
④ 必ず行う
⑤ 触れない
⑥ 電源プラグを抜く

p.10

△危険

この表示を無視して誤った取り扱いをする
と、使用者が死亡または重傷を負う危険が
切迫して生じます。

△警告

この表示を無視して誤った取り扱いをする
と、使用者が死亡または重傷を負う可能性
が想定される場合を表しています。

△注意

この表示を無視して誤った取り扱いをする
と、使用者が死亡または重傷を負う可能性
が想定される場合を表しています。

① 一般的な禁止
② 分解禁止
③ 火気禁止
④ 必ず行う
⑤ 触れない
⑥ 電源プラグを抜く

p.11

